

МИНИСТЕРСТВО ОБРАЗОВАНИЯ РЕСПУБЛИКИ БЕЛАРУСЬ
Учреждение образования
«Витебский государственный технологический университет»

**ДИЗАЙН-ПРОЕКТИРОВАНИЕ.
ПРОЕКТНО-МЕТОДИЧЕСКИЕ КЛАУЗУРЫ**

Методические указания по выполнению практических заданий
для студентов специальности 1-19 01 01 «Дизайн» направления
специальности 1-19 01 01-02 «Дизайн предметно-пространственной среды»

Витебск
2018

УДК 658.512.2 (075.8)

Составители:

И. С. Гурко, И. М. Ушкина

Рекомендовано к изданию редакционно-издательским советом УО «ВГТУ», протокол № 6 от 25.06.2018.

Дизайн-проектирование. Проектно-методические клаузуры :
методические указания по выполнению практических заданий / сост. И. С. Гурко, И. М. Ушкина. – Витебск : УО «ВГТУ», 2018. – 24 с.

В методических указаниях представлены материалы, регламентирующие выполнение практических заданий. Излагаются методические рекомендации и указания, предлагаются методы развития и фиксации проектных идей, примеры выполнения проектно-методических клаузур.

Данное издание является руководством последовательного выполнения проектного анализа и стадий разработки проектной работы.

УДК 658.512.2 (075.8)

©УО «ВГТУ», 2018

СОДЕРЖАНИЕ

1 ПРОЕКТНО-МЕТОДИЧЕСКИЕ КЛАУЗУРЫ.....	4
1.1 Типы клаузур и их особенности.....	6
2 ОБЩАЯ СТРУКТУРА ПРОЦЕССА ДИЗАЙН-ПРОЕКТИРОВАНИЯ С ИСПОЛЬЗОВАНИЕМ СХЕМ-МАТРИЦ.....	8
2.1 Требования к выполнению клаузур.....	8
2.2 Подготовка к клаузурам и их выполнение.....	9
2.3 Структура процесса дизайн-проектирования на основе схем-матриц...	10
2.4 Обсуждение схем-матриц.....	19
2.5 Рейтинговая система оценки знаний студентов по дисциплине «Дизайн- проектирование».....	19
СПИСОК ИСПОЛЬЗОВАННЫХ ИСТОЧНИКОВ.....	233

Витебский государственный технологический университет

1 ПРОЕКТНО-МЕТОДИЧЕСКИЕ КЛАУЗУРЫ

В современном образовательном процессе все большее значение придается обучению методике и технологии творчества, развитию наблюдательности, инициированию вдохновения, умению выразить востребованную цель, быстрому решению рутинных задач.

Методика представлена сводом общих правил, который направляет действия студента при решении поставленных задач, а технология – конкретными условиями и дидактическими формами организации процесса обучения. Конечным результатом такого процесса должно стать умение визуально организовать и представить потребителю зрительные ощущения и их комбинации, вызывающие эмоционально-эстетическую реакцию.

Такую задачу решает клаузура. В обучении проектированию клаузуре отводится особая роль. В переводе с латинского *clausere* означает «запирать». Еще в старых академических заведениях учащихся во время самостоятельных работ изолировали друг от друга, буквально запирая под замок с тем, чтобы исключить взаимные контакты и общение с учителями. Они получали задание на определенную тему и оставались одни со своими мыслями, полученными знаниями, воображением и одаренностью. Тема объявлялась одновременно всей группе в начале работы, и на нее давалось ограниченное время. Это было идеальное решение для проявления способностей, умения выразить творческую индивидуальность и показать приобретенные навыки в подаче материала.

В этом отражена основная функция клаузуры как средства концентрирования творческих возможностей на выражение идеи проектного решения.

Проектная клаузура имеет целью концентрировать творческую энергию студента, побудить у него творческую интенсивную работу фантазии и вызвать продуктивное использование навыков, при первом знакомстве с темой «схватить» ее основную суть, выявить с наибольшей отчетливостью свое отношение к теме, определить в общих чертах архитектурный и композиционный замысел.

Метод проектных клаузур способствует приобретению студентом навыков самостоятельной творческой работы, развитию самоконтроля студента, формирования уровня его самооценки.

Клаузура выступает как средство выявления творческой индивидуальности студента, его способности самостоятельно решать ту или иную проектную задачу в короткий срок, умения мобилизовать свои творческие возможности и правильно распределить время. В клаузуре студенту предоставляется максимальная возможность проявить всю свою творческую индивидуальность. В то же время она имеет ограничения. Здесь исключена корректировка работы со стороны преподавателя, по совету однокурсника или просмотру литературы.

На выполнение клаузуры выделяется ограниченное и часто весьма короткое время, что требует от студента сосредоточенности, владения навыками и средствами быстрой архитектурной подачи. Также важно, что практически вся группа находится в равных условиях: даются одинаковые или равноценные темы клаузур, одновременное начало и окончание работы. Этот этап, обычно именуемый единичной клаузурой, позволяет объективно оценить уровень подготовки каждого студента в отдельности.

В этом проявляется функция клаузуры как средства выявления творческой индивидуальности студента, его способности самостоятельно решать ту или иную проектную задачу в короткий срок, умения рационально распределить время – это те качества, которые необходимы в учебе, а также в будущей профессиональной деятельности.

Последовательное выполнение единичных клаузур по определенной методике становится одним из средств обучения студентов по архитектурному проектированию. Такой цикл клаузур в системе общей методики обучения включает в себя обязательный последующий анализ и обсуждение каждой работы и предполагает не только оценку уровня подготовки студентов в результате их самостоятельной работы, но и корректировку обучения преподавателем. Обсуждение клаузуры, отмечающее ее достоинства и недостатки, является элементом этой корректировки. Оно является важнейшим моментом в проведении цикла клаузур и превращает последний в один из активных элементов всей системы обучения. Обсуждение клаузур дает возможность учесть в дальнейшей работе те недостатки, которые были допущены в предыдущей работе; каждая последующая клаузура должна быть более высокого уровня, чем предыдущая. Уровень этот отражает не столько сложность выполняемого нового задания, сколько тот творческий и профессиональный подход, который совершенствуется в результате таких обсуждений наряду с приобретенными знаниями и навыками на занятиях по архитектурному проектированию, при выполнении упражнений по объемно-пространственной композиции, при самостоятельной работе с литературой и тренировкой практических навыков подачи. Обсуждение, включающее студентов в активный обмен мнениями и в анализ достоинств и недостатков клаузур, превращается также в элемент обучения и носит форму творческого семинара.

Таким образом, цикл клаузур, проводимый по определенной методике, в силу своей специфики, с одной стороны, постоянно стимулирует творческую активность студента, воспитывает творческую дисциплину и является своеобразной тренировкой генерирования интересных проектных идей и их выразительного отображения в графике или в макете. Такие циклы клаузур позволяют в определенной степени контролировать уровень усвоения студентом тех знаний и навыков, которые предусматривает обучение архитектурному проектированию: упражнения по композиции, практические занятия, лекции, самостоятельная работа с литературой и т. п.,

а также владение средствами архитектурной подачи.

Возможности и особенности клаузуры представляют интерес не только как методики обучения будущих архитекторов творчеству и профессионализму, но и как технологии повышения эффективности образовательного процесса в вузе. Сопоставительный анализ результатов клаузуры в группе, сравнительный анализ по годам с другими профильными учебными заведениями формируют основу для создания такой технологии.

1.1 Типы клаузур и их особенности

В зависимости от этапа учебного проектирования и с целью выявления качественно различных сторон творческой индивидуальности студентов существует несколько типов клаузур:

- вводная;
- по теме проекта в семестре;
- вспомогательная;
- зачетная.

Вводные клаузуры обычно даются на первом занятии по каждому курсовому проекту. Их целью является ознакомление с включением студентов в работу с первого же занятия и выявление их подготовки во владении образными композиционными и графическими приемами, соответствующими данному этапу обучения.

Тема вводной клаузуры объявляется в начале занятия и заранее не известна студентам. Они получают лишь частичную ориентировку на ту задачу, которую им предстоит решить.

Клаузура по теме проекта может выполняться в зависимости от цели, поставленной преподавателем, как в самом начале работы по курсовому проекту, так и после соответствующих упражнений по объемно-пространственной композиции и отведенного времени на изучение по проектируемой теме.

В первом случае целью такой клаузуры является выявление первоначального представления студента о будущем проекте и его умения выразить это графически или в макете. Такая клаузура отражает больше образные, композиционные представления в возможном проектном решении, поэтому первая клаузура по теме проекта является как средством активизации образных представлений, так и средством контроля за уровнем усвоения теоретического материала.

Во втором случае клаузура отражает собственные представления студента о проекте на заданную тему уже на основе освоенных упражнений и самостоятельного изучения осуществленных проектных предложений на аналогичную тему. Такой клаузуре должен предшествовать реферат по

изученному материалу. В этом случае фантазия студента базируется на его более профессиональном осмыслении темы.

В случае, когда сама методика работы над проектом предусматривает последовательный и детальный подход к решению всех вопросов проектирования, более глубокое их изучение – могут выполняться оба варианта клаузур, одна после другой. Оба варианта клаузур могут проводиться и для студентов, работающих по индивидуальному графику, проектная тема у которых носит научно-исследовательский характер. Это позволяет проследить у студентов формирование новых представлений о теме проекта на основе самостоятельной работы, проследить, как влияет полученная информация на его творческую фантазию: помогает ее развитию или в чем-то тормозит этот процесс.

Такие клаузуры позволяют также выявить как самое ценное индивидуальное в предложении автора, которое целесообразно оставить и развить в окончательном варианте, так или иначе отметить недостатки, которые в дальнейшем необходимо устранить.

Задание на клаузуру в обоих случаях в основном соответствует теме проекта, но меньше по выполняемому графическому или макетному объему. О проведении клаузур по теме проекта студенты знают заранее, что дает им возможность продумать свое авторское предложение. Чаще всего клаузура проводится в течение шести академических часов, что вполне достаточно при соответствующей подготовке к такому занятию. Иногда время на эти клаузуры может быть рассчитано и не на один день. Например, для студентов, работающих по индивидуальному плану, проводится клаузура по теме проекта, выданного на всю группу, но она представляется большим числом графических проекций или дополняется макетом, цветным решением и т. д.

Клаузуры по теме проекта проводятся со второго курса, когда студенты переходят к конкретному проектированию и у них накоплен определенный опыт графической и компоновочной работы.

Целью вспомогательной клаузуры является обращение внимания студентов на частные случаи проектного задания, либо на темы, близкие к ним по смыслу. Вспомогательные клаузуры помогают решать частные задачи в общем ключе со всей работой в целом. Задания на эти клаузуры более конкретны, затрагивают узкий круг задач, требующих решения в проекте, рассчитаны на выполнение клаузур в небольшой отрезок времени: 3–4 часа. В это задание, в силу его небольшого объема, иногда вводится принцип вариантности, то есть само задание расчленяется на несколько (обычно на 2–3), сходных по основным требованиям с графическими, композиционными или другими принципами.

Принцип вариантности может применяться и к другим типам клаузур в зависимости от цели, преследуемой в результате ее выполнения.

Тема вспомогательной клаузуры объявляется в день ее проведения. Если тема вспомогательной клаузуры охватывает определенный круг задач,

то сама она может объявляться заранее, а задачи, входящие в нее, уточняются и конкретизируются на занятии. Так, клаузура «Интерьер выставочного павильона»; тема известна заранее, на занятии же конкретизируется задача, которую предстоит решить: «Свет в интерьере», «Цветовое решение интерьера», «Расстановка оборудования» и т. п.

Наконец, **целью зачетных клаузур** является выявление уровня усвоения студентами полученных теоретических знаний и практических навыков по архитектурному проектированию и развития творческой индивидуальности студента за семестр. В зачетной клаузуре контролирующая функция приобретает особое значение, так как оценка за нее может повлиять на выведение общей оценки по проекту за семестр.

Задание на зачетную клаузуру включает в себя комплекс вопросов: образно-художественные, композиционные, функциональные, конструктивные и т. д., которые должны быть решены и взаимоувязаны согласно требованиям к выполнению клаузур. Причем образно-композиционному решению придается основное значение.

Лучшие зачетные клаузуры экспонируются на итоговой годовой методической выставке лучших студенческих работ, проводимой кафедрой технологии и организации строительства.

2 ОБЩАЯ СТРУКТУРА ПРОЦЕССА ДИЗАЙН-ПРОЕКТИРОВАНИЯ С ИСПОЛЬЗОВАНИЕМ СХЕМ-МАТРИЦ

2.1 Требования к выполнению клаузур

К выполнению клаузур предъявляются определенные требования:

- клаузура выполняется студентом самостоятельно, без консультации с преподавателем; в ней выявляется фантазия студента и понимание им основной сущности задания; его творческая индивидуальность;
- клаузура должна быть выполнена строго в пределах отведенного времени и в объеме, предусмотренном в задании;
- в клаузуре отражаются самые основные черты задания: представления о выразительном зрительном образе, соответствующем значению и функции объемно-пространственной формы;
- в клаузуре должны четко читаться основные композиционные принципы, положенные студентом в основу формирования образа объемно-пространственного или плоскостного решения: выявить композиционный центр (один или система взаимоподчиненных центров), динамичность или статичность композиции; осевое, симметричное, диагональное или смешанные приемы построения; контрастное или нюансное соотношение частей и целого, ритмичность и другие;
- в клазурах на конкретную тему выражается комплексный подход к

предлагаемому решению, то есть наряду с образно-композиционным решением отражаются основные общие представления о функциональных взаимосвязях, используемых материалах и конструкциях;

– клаузура должна быть выполнена в такой технике графической эскизной подачи, которая наиболее соответствовала бы выражению идеи проекта и давала бы хорошо читаемое представление о замысле объемно-пространственного или плоскостного решения.

2.2 Подготовка к клаузурам и их выполнение

Поскольку клаузура выполняется в строго ограниченное время, а тема ее не всегда известна заранее, подготовка к ее выполнению имеет очень большое значение. Необходимо на занятии иметь все материалы и инструменты, которыми автор привык работать (бумага, тушь, карандаши, маркеры, графический планшет, линейки, кнопки, ножницы, клей и т. п.).

Для успешного выполнения клаузуры необходимы не только собственные знания, способности, творческая активность и наличие необходимых принадлежностей, но и рациональная организация рабочего места и правильное распределение работы во времени.

Важно подготовить рабочее место к началу занятия: разложить бумагу и инструменты так, чтобы ими было удобно пользоваться, не затрачивая время на поиски необходимого предмета.

Кроме того, необходимо продумать правильное распределение этапов работы над клаузурой в течение отведенного на это времени. Здесь следует заметить, что графическое исполнение требует от 30 до 60 % времени, что необходимо учитывать при обдумывании идеи проектного решения. Перенос процесса формирования идеи за пределы указанного времени может привести к тому, что даже интересно задуманное решение не найдет своего выражения в способе подачи, а это, в свою очередь, существенно влияет на общий уровень клаузуры.

Клаузуры выполняются на листе ватмана формата А2 или А3. На листе распечатывается предлагаемый шаблон с полями для поиска идеи, образа, вариантов объемно-пространственной композиции, каких-то ассоциаций и т. п.

Как правило, в центре оставляется большое место для подачи выбранного решения. Окончательный вариант выполняется в архитектурной графике с применением маркеров, туши, фломастеров, цветных карандашей и ручек, акварели, гуаши, аппликации и т. д.

2.3 Структура процесса дизайн-проектирования на основе схем-матриц

Цель схем-модулей

Познакомить с методологией дизайн-проектирования предпроектного анализа и синтеза проблемной ситуации на основе системного подхода.

Форма организации занятий

Индивидуальная практическая работа с элементами дискуссии и консультацией преподавателя.

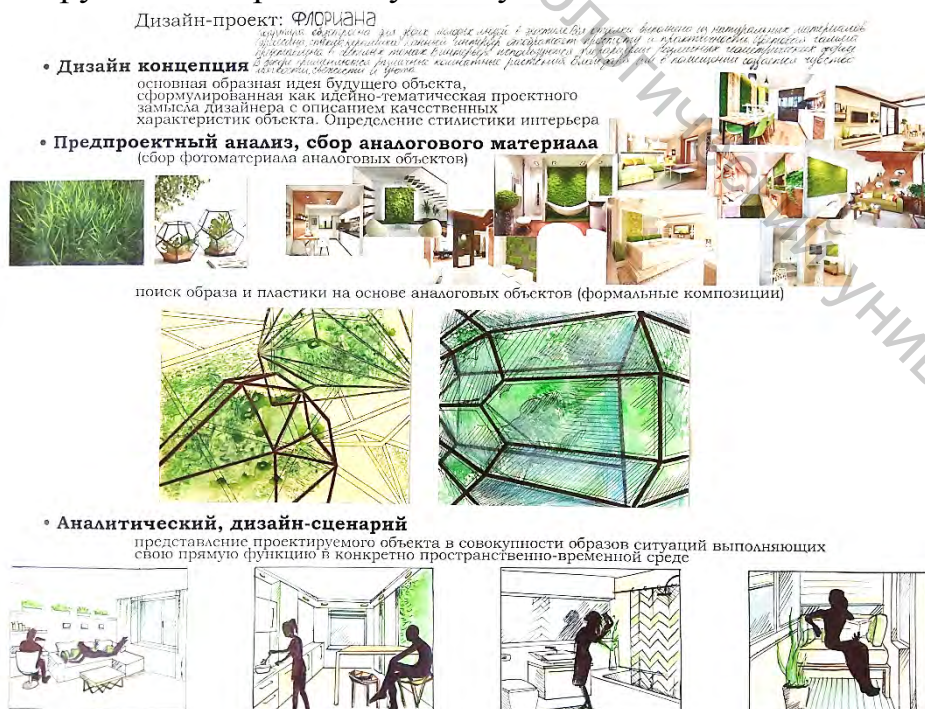
1-Й МОДУЛЬ (структура и содержание) (рис. 1–2).

Дизайн-концепция. Провести анализ проблемной ситуации. Выделить основные факторы, оказывающие наибольшее влияние на дизайнерские решения:

- а) пользовательские нужды;
- б) современные технические и технологические возможности;
- в) условия использования (условия среды).

Определить дизайн-концепцию – основной образ и идею будущего объекта. Для формулировки дизайн-концепции необходимо тщательно изучить выбранную тему, иллюстративный материал и уже существующие на практике аналоги. Концепцию необходимо выразить 2–3 предложениями, чётко раскрывающими суть задания.

Определить субъект, то есть потребителя дизайн-продукта. Необходимо исследовать запросы потребителей, произвести анализ для лучшего погружения в проблемную ситуацию.



Подг. студ. гр. ЗДэп-11 Новикова Екатерина 201

Рисунок 1 – Схема-матрица. Пример 1-й модуль

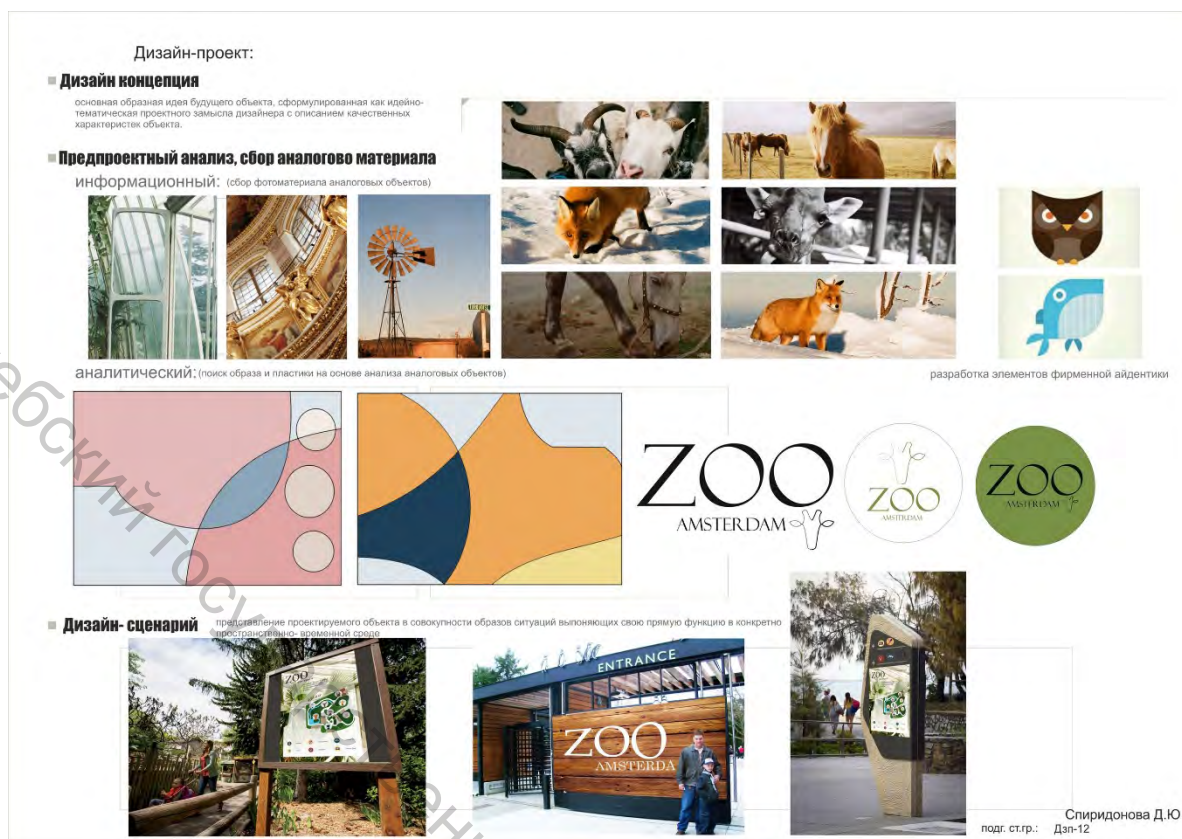


Рисунок 2 – Схема-матрица. Дизайн-анализ

Предпроектный анализ, сбор аналогового материала. Содержание проектного задания и этапы решения задачи:



Рисунок 3 – Анализ аналогов

- для выполнения задания необходимо собрать фотоматериал, раскрывающий содержание задания;
- анализируя собранный материал, необходимо отобрать наиболее выразительные композиции, разместив их в информационном блоке (рис. 3);
- основываясь на изучении фотоматериала, выбрать дизайн-объект.

Аналитический дизайн-сценарий. Необходимо определить дизайн-сценарий – это представит будущий объект в виде совокупности образов и ситуаций в сюжете замысла в конкретно-пространственной временной среде, то есть в виде схемы, по которой должен строиться пластический рисунок объекта и осуществляется динамика социально-культурного процесса.

Для выполнения задания необходимо:

- выделить все функциональные зоны. Отметить расположение людей и их действия, характер, возрастные группы (рис. 4);
- при помощи графических средств выполнить сценарный план, отражающий основные действия людей, находящихся в среде проектируемого объекта и взаимодействующими с её элементами;
- стилистика сценарного плана должна соответствовать стилистике графического ключа.



Рисунок 4 – Анализ аналогов

2-Й МОДУЛЬ (рис. 5).

Эскизирование. К объёмно-пластическому решению проектируемого объекта предъявляются требования (рис. 6):

– объёмно-пластическое решение среды дизайн-объекта должно быть основано на стилистических принципах выбранной темы. Для выполнения задания необходимо выбрать точку зрения, с которой проектируемый объект просматривается с наиболее информативной и выгодной точки зрения. Необходимо выделить характерные элементы, это сориентирует на создание эмоционально-образной среды дизайн-объекта. Все элементы должны быть подчинены единому стилю;

– выполнить линейно-перспективное изображение данного фрагмента, то есть необходимо создать эмоционально-образную среду с использованием основных графических приёмов (цвет, линия, пятно и т. д.). Определить пластику элементов интерьера;

Дизайн – проект: FLORIANA

Эскизирование
Объемно-пластическое решение



Цвето-фактурное решение



Новикова Екатерины, ЗДэп-11, 2018

Рисунок 5 – Схема-матрица. Эскизирование

– при выполнении задания проявить максимальную творческую изобретательность и оригинальность в поиске способов композиционной реализации структуры объекта и обеспечение целостности его художественно-образного выражения.



Рисунок 6 – Объемно-пластическое решение (пример)

Цвето-фактурное решение проектируемого объекта. Предъявляемые требования (рис. 7):

- на основе выбранной темы определить колористическое решение проектируемого объекта;
- выполнить несколько разных вариантов колористического решения. Также необходимо уделить внимание выбору текстур и фактур. Графическое представление колористического и текстурного решения может быть выполнено в технике аппликации;
- проанализировать полученные варианты, выбрать наиболее удачный.



Рисунок 7 – Объёмно-пластическое решение (пример)

3-Й МОДУЛЬ (рис. 8).

Планировочное решение. На данном этапе предлагаются на рассмотрение схемы функционального зонирования, схемы связей между помещениями и группами помещений, предварительная концепция планировочного решения, которая послужит основой для дальнейшей работы над вариантами планировок, представляющие собой чертежи, выполненные в масштабе с нанесением каркаса несущих стен, колонн, перегородок, предполагаемой мебели и оборудования. Предъявляемые требования:

- при работе с планировочным решением необходимо спроектировать все необходимые зоны с учетом специфики задания;
- при планировке учитывать габаритные размеры мебели и соблюдать эргономические требования, предъявляемые к объектам данного типа;
- планировочное решение выполняется при помощи графических средств, с отображением всех деталей;

Дизайн - проект: FLORIANA

Планировочное решение

ИЖИЛАЯ ПЛОЩАДЬ – 31,3 м²

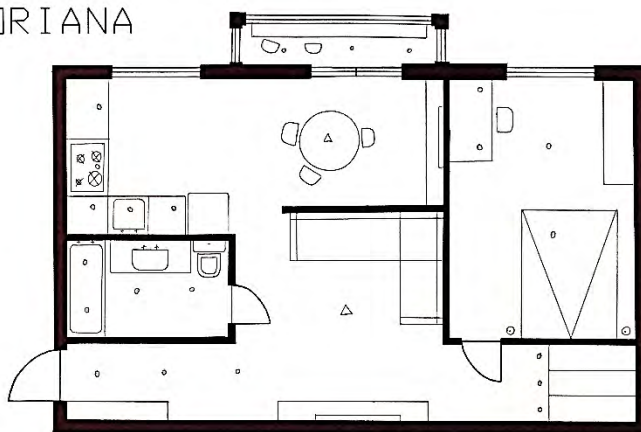
ОБЩАЯ ПЛОЩАДЬ – 46,6 м²

ПЛОЩАДЬ КУХНИ – 6,0 м²

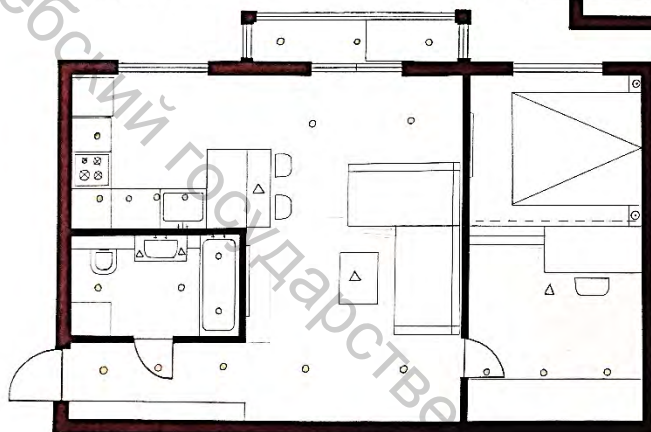
ПЛОЩАДЬ КОМНАТЫ – 13,9 м²

БАЛКОН – 1,9 м²

- - ПОТОЛОЧНЫЙ СВЕТИЛЬНИК
- △ - ПОДВЕСНОЙ СВЕТИЛЬНИК
- - РОСЧНИК
- - ЗАПОТОЛОЧНЫЙ СВЕТ



Альтернативный вариант



Новикова Екатерина, ЗДэп-11, 2018

Рисунок 8 – Схема-матрица. Планировочное решение

– также требуется отобразить основные развёртки стен (рис. 9).

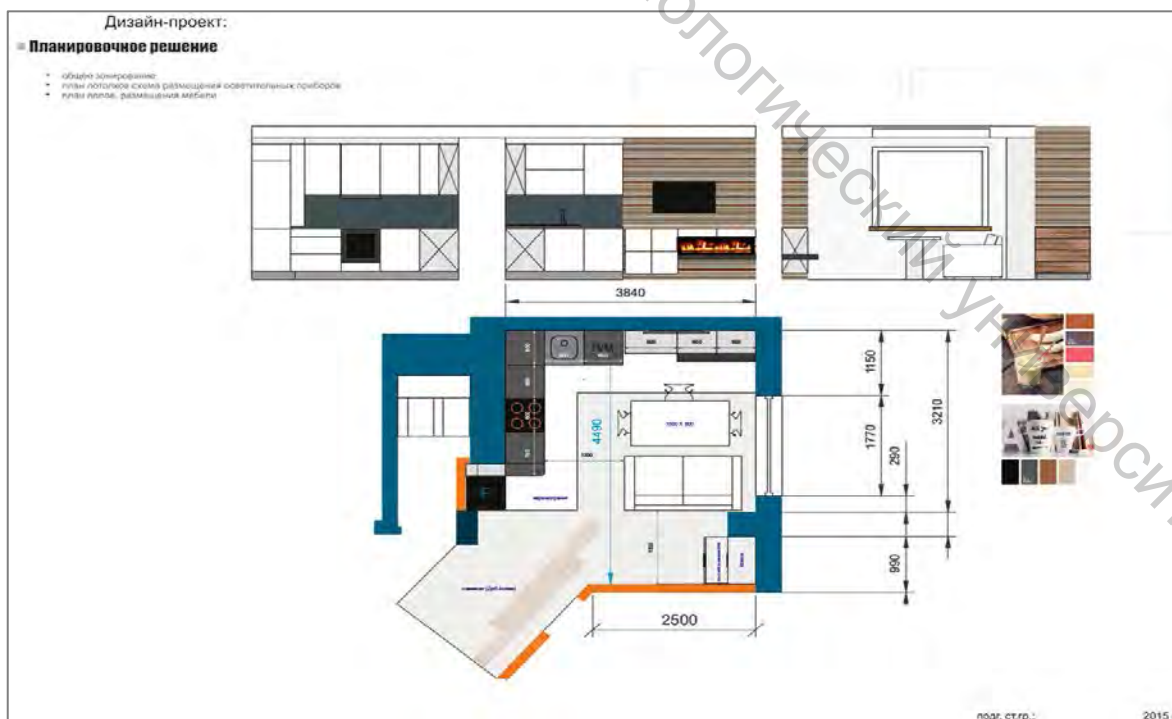


Рисунок 9 – Пример планировочного решения

4-Й МОДУЛЬ

Декорирование интерьера (рис. 10). Для выполнения задания необходимо собрать иллюстративный материал, в который войдут объекты, наиболее широко раскрывающие тему (декоративные элементы, предметы мебели, элементы текстиля, арт-объекты, посуда и др. (рис. 11)).

Анализируя собранный материал, необходимо отобрать наиболее выразительные композиции, отражающие содержание данного задания и разместить их спроектированным зонам с указанием названия, фирмы (страны)-производителя или автора произведения.

На основе проработанных графических схем-модулей создаётся трёхмерная сцена проектируемого объекта с детальной проработкой её составляющих, текстурированием и последующей визуализацией для итогового демонстрационного планшета.

В результате такого системного подхода к проектированию получается детально, поэтапно проработанное проектное решение с выполнением полного спектра проектных и учебных задач.

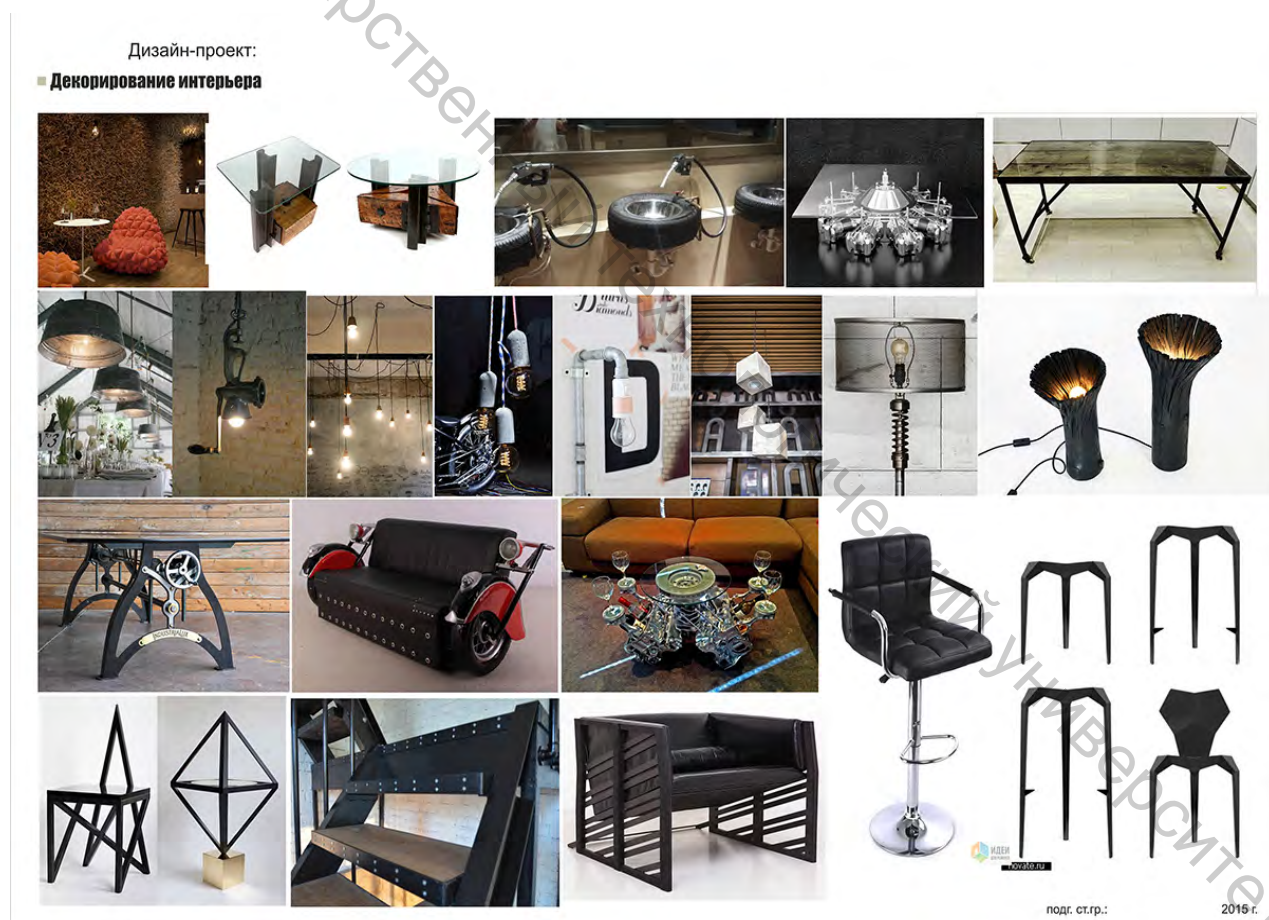


Рисунок 10 – Схема-матрица. Декорирование интерьера

ДИЗАЙН-ПРОЕКТ: ДЕТСКИЙ САДИК 72

ДИЗАЙН КОНЦЕПЦИЯ: Основная идея проекта – это создание предметно-пространственной развивающей среды для детей, яркого насыщенного образа интерьера с использованием экологически чистых и натуральных материалов, локальных игровых пространств, уголков, мест отдыха и досуга.

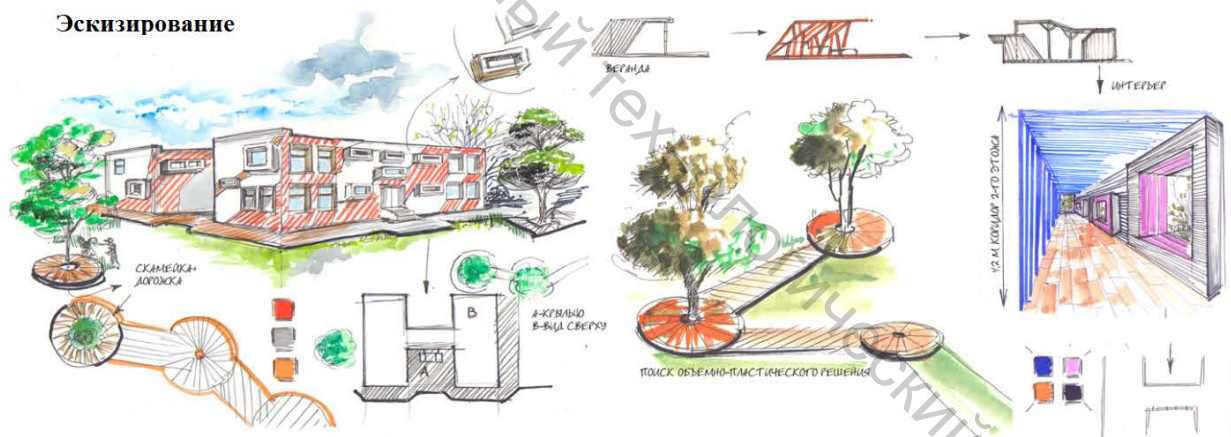


АНАЛИТИЧЕСКИЙ ДИЗАЙН-СЦЕНАРИЙ

Окружающая ребенка среда должна обеспечивать ему физическое, умственное, эстетическое, нравственное, т. е. разностороннее развитие и воспитание. Движение – органическая потребность ребенка и необходимо полностью ее удовлетворять, поэтому так важна правильная организация двигательной и игровой среды.



Эскизирование



COLOR DRAFT



МАТЕРИАЛЫ



Цветовое-фактурное решение

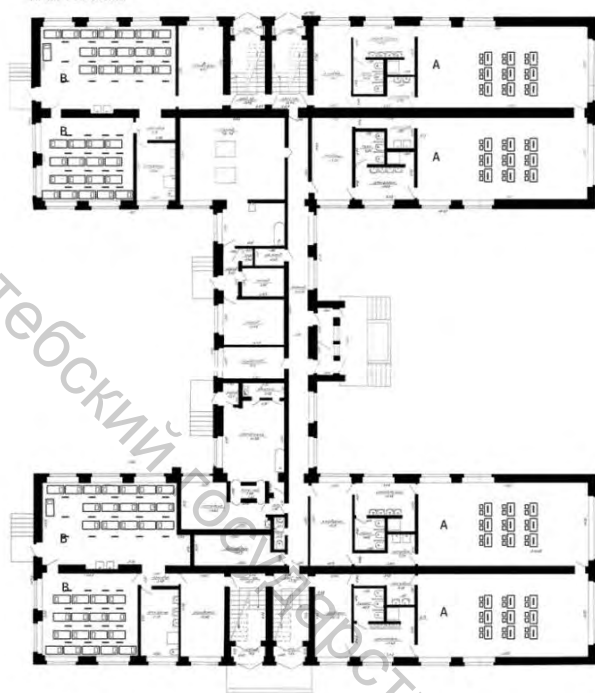


Цвет — одно из эффективных средств оформления интерьера квартиры, при помощи которого можно достигнуть высокой его выразительности. Однако цвет не только определяет художественные качества интерьерного дизайна, но и помогает создать наиболее благоприятные условия для жизни и деятельности ребенка, его здоровья и настроения. Теплые цвета делают интерьер комфортным и уютным, они повышают жизненный тонус, способствуют искреннему общению и активизируют мыслительную деятельность. Холодные цвета создают успокаивающее и ободрающее настроение, и в то же время помогают сосредоточиться.

Кришук Ксения

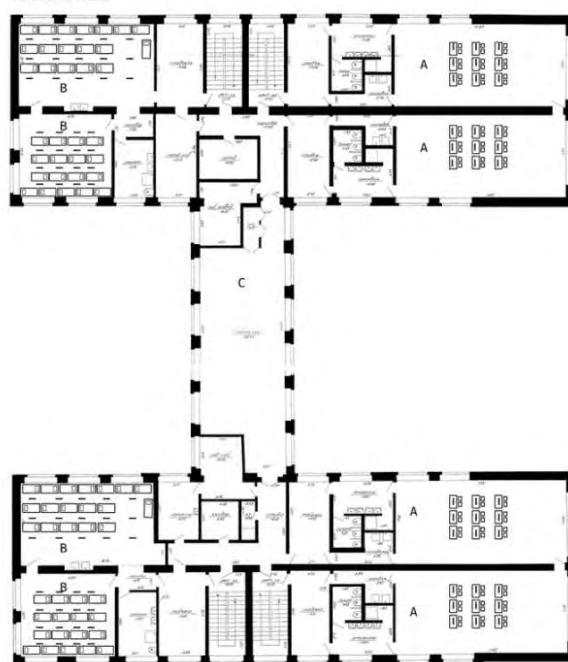
Рисунок 11 – Пример выполнения схемы-матрицы

План 1-го этажа



А - групповая
В - спальня
С - актовый зал

План 2-го этажа



Крищук Ксения



ТЕКСТУРЫ ТКАНИ



COLOR



ОСВЕЩЕНИЕ



Кришук Ксения

18

2.4 Обсуждение схем-матриц

Обсуждение схем-матриц начинается с определения общего уровня выполненных клаузур для всей группы и выявления характерных недостатков и индивидуальных ошибок при выполнении работ. Затем обсуждение проходит по каждой схеме-матрице (начиная с лучшей), в них отмечаются достоинства и недостатки авторского предложения.

Таким образом, студент имеет возможность проанализировать не только свою работу, но и работу сокурсника, сравнить свою работу с другими и определить, какое место он занимает в этом своеобразном рейтинговом конкурсе.

2.5 Рейтинговая система оценки знаний студентов по дисциплине «Дизайн-проектирование»

Для обеспечения рейтингового контроля на дисциплине «Дизайн-проектирование» весь учебный процесс (ход проектирования) разделён на схемы-матрицы, в которых на выполнение каждого блока отведён определённый временной промежуток.

По итогам выполнения каждого блока проводится промежуточный просмотр с выставлением рейтинговой оценки (рис. 13).

На экзаменационный просмотр выставляется 4 итоговые схемы-матрицы и презентационное портфолио (формат А4, не менее 6 визуализаций).

Критерии оценки практических навыков и умений (студенты должны быть поставлены в известность об уровне оценки их компетентности по результатам выполнения проектной разработки на основе методики проектно-методических клаузур):

10 баллов заслуживает работа, которая отвечает всем поставленным условиям заданий и имеет:

1. Профессионально грамотный анализ и синтез структурной среды интерьера; органично-целостную композиционную схему интерьера.
2. Стилистическое единство всех компонентов интерьера.
3. Высокий художественный уровень исполнения работы.
4. Высокое качество композиционного решения, наличие перспектив.
5. Общий стиль работы выполнен на профессиональном уровне.

		Рейтинговая ведомость учета успеваемости студентов по дисциплине <u>Дизайн-проектирование</u>														
		Преподаватель _____			2017–2018 уч. г.											
		Группа _____, семестр _____,														
№ п/п	ФИО	1-й модуль			2-й модуль			3-й модуль			4-й модуль			Средн. %	Экз.	Итог
		1	2	3	1	2	3	1	2	3	1	2	3			
1	ФИО															
2	ФИО															
3	ФИО															
4	ФИО															
5	ФИО															
6	ФИО															
7	ФИО															
8	ФИО															
9	ФИО															
10	ФИО															
11	ФИО															
12	ФИО															
13	ФИО															
14	ФИО															
15	ФИО															

Рисунок 13 – Ведомость рейтинговой оценки навыков и умений за отчетный семестр

9 баллов заслуживает работа, которая отвечает всем поставленным условиям заданий и имеет:

1. Достаточно профессионально грамотный анализ и синтез структурной среды интерьера; органично-целостную композиционную схему интерьера.

2. Стилистическое единство всех компонентов интерьера.

3. Высокий художественный уровень исполнения работы.

4. Высокое качество композиционного решения, наличие перспективы.

5. Общий стиль работы выполнен на достаточно профессиональном уровне.

8 баллов заслуживает работа, которая отвечает всем поставленным условиям заданий и имеет:

1. Грамотный анализ и синтез структурной среды интерьера; органично-целостную композиционную схему интерьера.

2. Стилистическое единство всех компонентов интерьера.

3. Выше среднего художественный уровень исполнения работы.

4. Высокое качество композиционного решения, наличие перспективы.

5. Общий стиль работы выполнен грамотно.

7 баллов заслуживает работа, которая отвечает не всем поставленным условиям заданий и имеет:

1. В анализе и синтезе структурной среды интерьера допущены незначительные ошибки.
2. Стилистическое единство всех компонентов интерьера.
3. Средний художественный уровень исполнения работы.
4. Среднее качество композиционного решения, наличие перспективы.
5. Общий стиль работы выполнен не достаточно грамотно.

6 баллов заслуживает работа, которая отвечает не всем поставленным условиям заданий и имеет:

1. Не полный анализ и синтез структурной среды интерьера.
2. Значительные ошибки в композиционной схеме интерьера.
3. Композиции элементов в интерьере не соответствуют условиям целесообразности и имеют невыразительный характер.
4. Нарушение стилистического единства всех компонентов интерьера.
5. Средний художественный уровень исполнения работы.
6. Низкое качество композиционного решения, отсутствие перспективы.
7. Общий стиль работы выполнен не грамотно.

5 баллов заслуживает работа, которая не отвечает многим поставленным условиям заданий и имеет:

1. Отсутствует анализ и синтез структурной среды интерьера.
2. Значительные ошибки в композиционной схеме интерьера.
3. Композиции элементов в интерьере не соответствуют условиям целесообразности и имеют невыразительный характер.
4. Нарушение стилистического единства всех компонентов интерьера.
5. Низкий художественный уровень исполнения работы.
6. Низкое качество композиционного решения, отсутствие перспективы.
7. Общий стиль работы не соблюден.

4 баллов заслуживает работа, которая не отвечает многим поставленным условиям заданий и имеет:

1. Значительные ошибки в композиционной схеме интерьера.
2. Композиции элементов в интерьере не соответствуют условиям целесообразности, имеют невыразительный характер и композиционные ошибки.
3. Отсутствие стилистического единства всех компонентов интерьера.
4. Нарушение стилистического единства всех компонентов интерьера.
5. Низкий художественный уровень исполнения работы.

6. Низкое качество композиционного решения, отсутствие перспективы.

7. Общий стиль работы не соблюден.

3 балла заслуживает работа, которая не отвечает многим поставленным условиям:

1. Отсутствует композиционная схема интерьера.

2. Композиции элементов в интерьере не соответствуют условиям целесообразности, имеют невыразительный характер и композиционные ошибки.

3. Отсутствие стилистического единства всех компонентов интерьера.

4. Нарушение стилистического единства всех компонентов интерьера.

5. Низкий художественный уровень исполнения работы.

6. Низкое качество композиционного решения, отсутствие перспективы.

7. Общий стиль работы не соблюден.

2 балла заслуживает работа, которая не отвечает многим поставленным условиям заданий и имеет:

1. Отсутствует композиционная схема интерьера.

2. Композиции элементов в интерьере не соответствуют условиям целесообразности, имеют невыразительный характер и композиционные ошибки.

3. Отсутствие стилистического единства всех компонентов интерьера.

4. Нарушение стилистического единства всех компонентов интерьера.

5. Низкий художественный уровень исполнения работы.

6. Отсутствие перспективы.

1 балл заслуживает работа, которая совсем не отвечает поставленным условиям заданий и имеет:

1. Отсутствует композиционная схема интерьера.

2. Композиции элементов в интерьере носят набросочный характер.

3. Отсутствие стилистического единства всех компонентов интерьера.

4. Нарушение стилистического единства всех компонентов интерьера.

5. Низкий художественный уровень исполнения работы.

6. Низкое качество композиционного решения, отсутствие перспективы.

7. Общий стиль работы не соблюден.

СПИСОК ИСПОЛЬЗОВАННЫХ ИСТОЧНИКОВ

1. Глазычев, В. Л. О дизайне. Очерки по теории и практике дизайна на Западе / В. Л. Глазычев. – Москва: Искусство, 1970. – 192 с.
2. Ефимов, А. В. Дизайн архитектурной среды: учеб. пособие для вузов / А. В. Ефимов. – Москва: Архитектура-С, 2006. – 504 с.: ил.
3. Коннор, Дж. Искусство системного мышления. Необходимые знания о системах и творческом подходе к решению проблем / Дж. Коннор. – Серия Искусство думать – Альпина Паблишерз, 2009. – 256 с.
4. Куленёнок, В. В. Дизайн-проектирование среды / В. В. Куленёнок. – УО «ВГУ им. П.М. Машерова», 2010. – 296 с. : ил.
5. Малин, А. Г. Проектирование : методические указания к понятийно-смысловым значениям профессионального языка в дизайне для студ. спец. 1-19 01 01-01, 1-19 01 01-02, 1-19 01 01-04 / А. Г. Малин, Н. И. Тарабуко. – Витебск : УО «ВГТУ», 2006. – 86 с.
6. Малин, А. Г. Теория и методология дизайна : методологические указания к практическим занятиям и курсовой работе для студентов специальностей 1-19 01 01-01 «Дизайн объемный», 1-19 01 01-02 «Дизайн предметно-пространственной среды», 1-19 01 01-04 «Дизайн коммуникативный» / А. Г. Малин. – Витебск : УО «ВГТУ», 2010. – 67 с.
7. Малин, А. Г. Теория и методология дизайна: практикум для студентов специальностей: 1-19 01 01-02 «Дизайн предметно-пространственной среды», 1-19 01 01-01 «Дизайн объемный», 1-19 01 01-04 «Дизайн коммуникативный» / А. Г. Малин, И. М. Ушкина, И. С. Гурко. – Витебск : УО «ВГТУ», 2016. – 80 с.
8. Чернышев, О. В. Формальная композиция : Творческий практикум / О. В. Чернышев. – Минск : Харвест, 1999.
9. Шимко, В. Т. Архитектурно-дизайнерское проектирование. Основы теории / В. Т. Шимко; Московский архитектурный ин-т (Гос. академия), каф. дизайна архитектурной среды. – Москва : Архитектура-С, 2006. – 296 с. : ил.
10. Шимко, В. Т. Основы дизайна и средовое проектирование: учебное пособие / В. Т. Шимко. – Москва : Издательство «Архитектура-С», 2005.

Учебное издание

**ДИЗАЙН-ПРОЕКТИРОВАНИЕ.
ПРОЕКТНО-МЕТОДИЧЕСКИЕ КЛАУЗУРЫ**

Методические указания по выполнению практических заданий

Составители:

Гурко Илья Сергеевич
Ушкина Ирина Михайловна

Редактор *Н.В. Медведева*

Корректор *Т.А. Осипова*

Компьютерная верстка *А.Н. Сычова*

Подписано к печати 22.08.2018. Формат 60x90^{1/16}. Усл. печ. листов 1,5.
Уч.-изд. листов 1,7. Тираж 30 экз. Заказ № 214.

Учреждение образования «Витебский государственный технологический университет»
210038, г. Витебск, Московский пр., 72.

Отпечатано на ризографе учреждения образования

«Витебский государственный технологический университет».

Свидетельство о государственной регистрации издателя, изготовителя,
распространителя печатных изданий № 1/172 от 12 февраля 2014 г.

Свидетельство о государственной регистрации издателя, изготовителя,
распространителя печатных изданий № 3/1497 от 30 мая 2017 г.